



Liberté • Égalité • Fraternité

RÉPUBLIQUE FRANÇAISE

Préfecture de la région

Occitanie

Secrétariat général pour les affaires régionales

Région Occitanie

Repères



Sources :
Directions régionales de l'Etat en région, Rectorat, ARS et INSEE,
Commissariat général à l'égalité des territoires - CGET
Extrait de l'Atlas cartographique Languedoc-Roussillon - Midi-Pyrénées

1^{er} janvier 2018



Région Occitanie

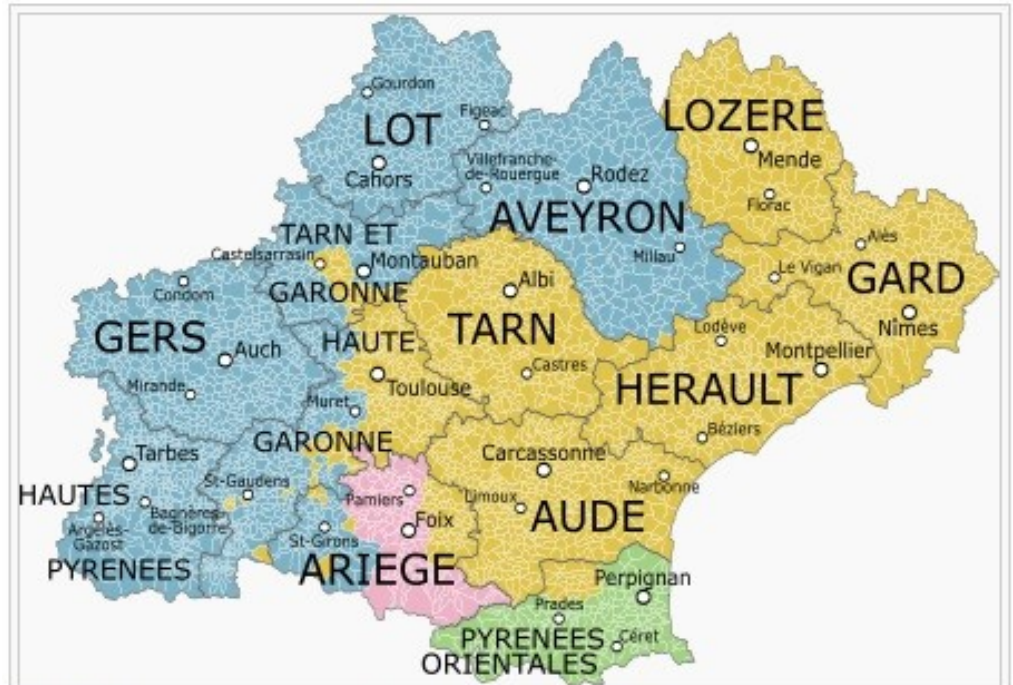
Aperçus historiques et géographiques

Un lien historique fort

Placées sur la route de l'étain à l'âge du Bronze, Midi-Pyrénées et Languedoc-Roussillon ont longtemps partagé un destin commun et leur réunion ressuscite approximativement l'ancienne province du Languedoc (elle-même lointaine héritière de la Narbonnaise romaine) constituée du Haut-Languedoc autour de Toulouse et du Bas-Languedoc centré sur Montpellier, auquel s'adjoignent la Gascogne, le Quercy et le Rouergue.

Avec le parlement à Toulouse, l'intendance à Montpellier, des états généraux itinérants de Beaucaire à Albi, la fondation des plus anciennes universités de France (Toulouse et Montpellier au XIII^e siècle), cet espace a montré au cours de l'histoire sa capacité à s'administrer de manière décentralisée.

Si la Révolution marque la fin du Languedoc comme entité administrative, la cohésion de ce nouvel espace est renforcée par une langue commune, l'occitan (plus le catalan dans les Pyrénées-Orientales) et la présence du canal du Midi reliant la Garonne à la Méditerranée.



Carte de la région avec ses départements, montrant les provinces qui existaient sur son territoire au XVIII^e siècle.

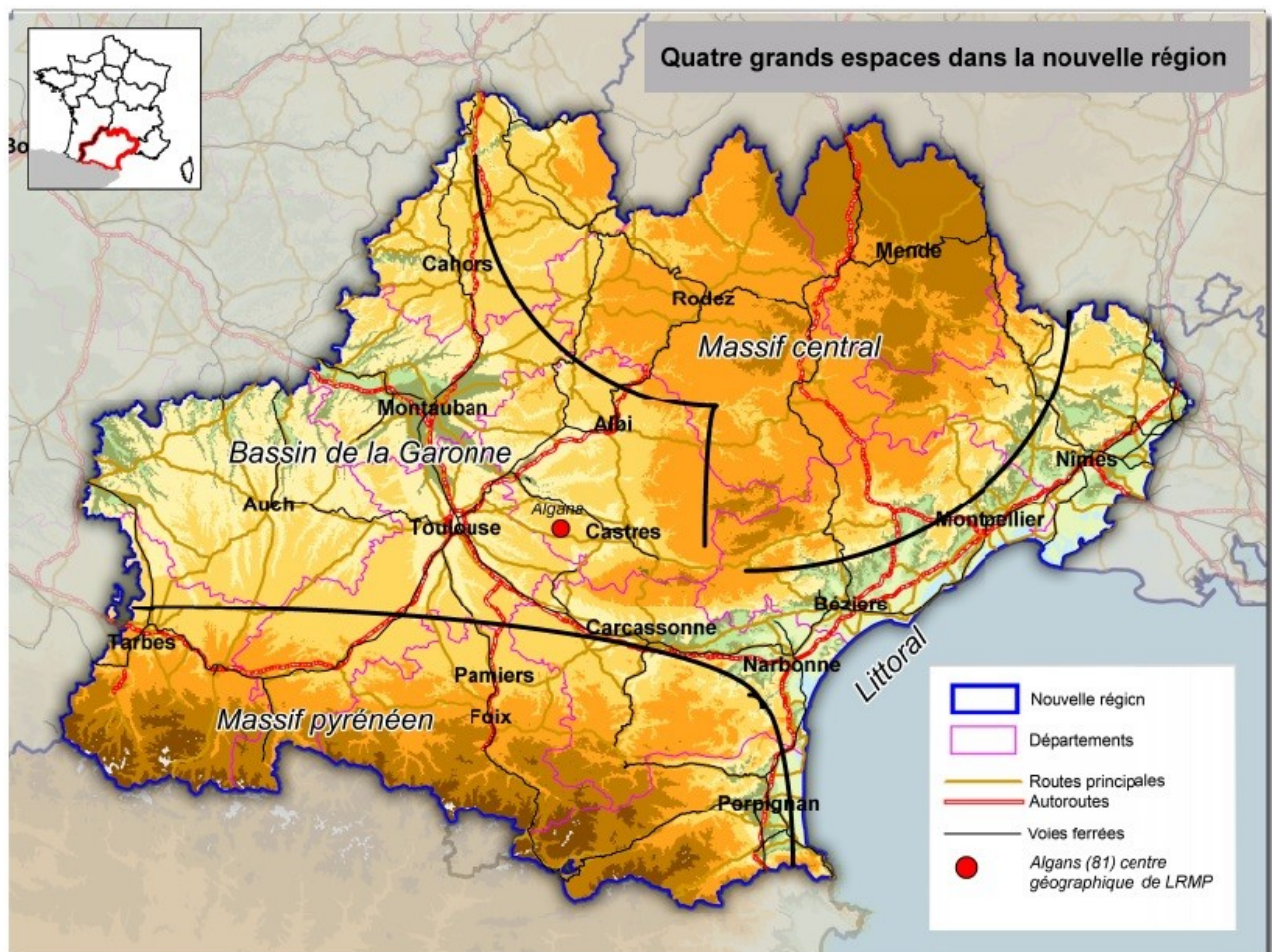
- | | |
|---------------------------------------------------------------------------------------------------------------------------------------------------|-------------------------------------------------------------------------------------------------------------------------------------------|
| Languedoc | Comté de Foix |
| Guyenne et Gascogne | Roussillon |

Une région riche de ses complémentarités géographiques entre plaines et montagnes, littoral méditerranéen et intérieur

« Dans l'organisation physique du vaste secteur qui de la Gascogne au Rhône, de la Méditerranée aux plateaux du Massif Central, de ceux-ci aux Pyrénées, s'inscrivent des régions disparates certes, mais que rapprochent des contacts et des aptitudes complémentaires. C'est l'image de la France elle-même. Elle n'a peut-être nulle part plus de traits contrastés et fondus, nulle part une plus émouvante diversité. » Daniel Faucher 1947

Quatre grands espaces géographiques :

- au nord et au sud, deux massifs montagneux le Massif central et les Pyrénées
 - à l'ouest, la région se déploie sur la vallée de la Garonne, enserrée par de vastes zones de plaines et de coteaux.
 - à l'est, le littoral méditerranéen (215 km) court du Roussillon à la vallée du Rhône par la côte languedocienne.
- Et un axe de communication important,
- à l'intersection de ces quatre ensembles, le seuil de Naurouze, à la fois ligne de partage des eaux et lien entre la Méditerranée et l'Atlantique.



La biodiversité, les sites et les paysages constituent une richesse exceptionnelle pour cette grande région.

Organisation territoriale

Deuxième plus grande région de France, Première par le nombre de départements

Superficie : 72 724 km² soit 13,2 % des territoires métropolitains, plus vastes que l'Irlande et 12 autres pays de l'Union Européenne

- 13 départements

Ariège
Aude
Aveyron
Gard
Haute-Garonne
Gers
Hérault
Lot
Lozère
Hautes-Pyrénées
Pyrénées-Orientales
Tarn
Tarn-et-Garonne

- 36 Arrondissements /

269 Cantons
4488 communes
(12,7% des communes françaises)

2 métropoles, 1 communauté urbaine

20 communautés d'agglomération

138 communautés de communes (au 1^{er} janvier 2017)

- 33 Zones d'emploi dont 4 interrégionales

- 205 Bassins de vie

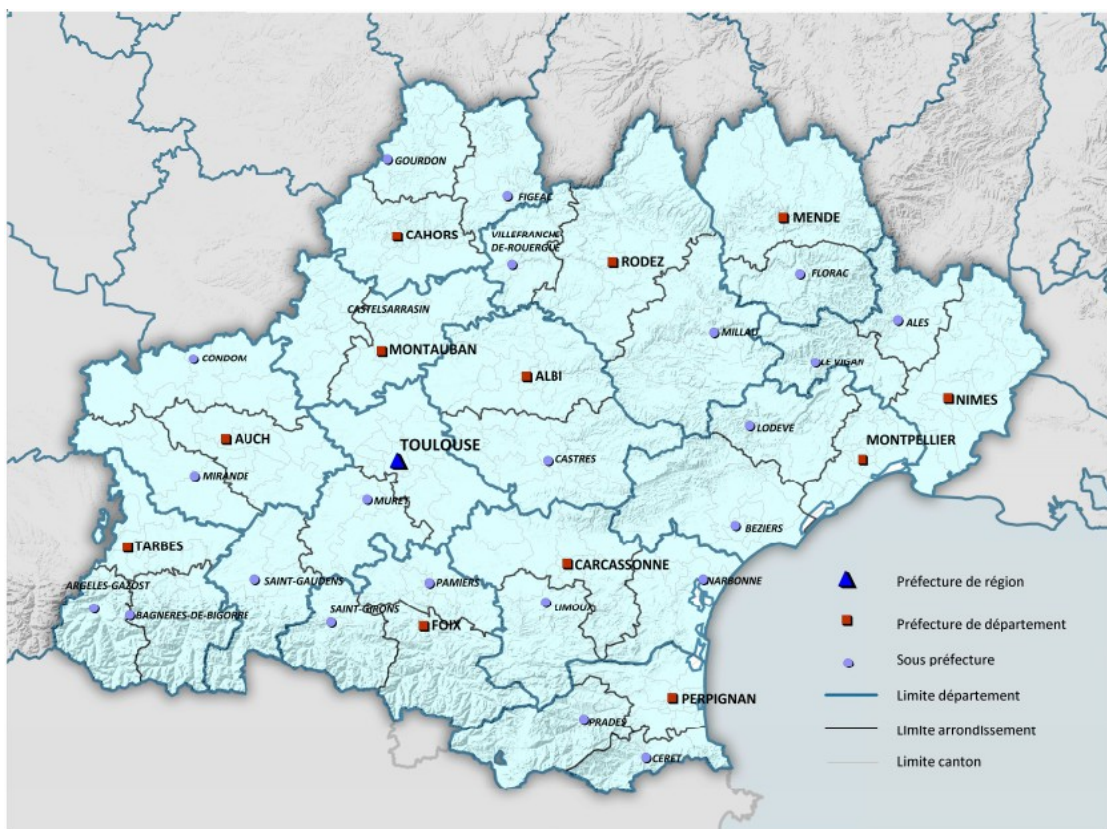
- 24 Pôles d'Équilibre Territorial et Rural (PETR)

- 1 Parc naturel marin : Golfe du Lion

- 2 Parcs naturels nationaux : Pyrénées et Cévennes

- 6 Parcs naturels régionaux :

Haut Languedoc (Tarn, Hérault), Narbonnaise-Méditerranée (Aude), Pyrénées catalanes (Pyrénées-Orientales), Pyrénées Ariègeaises (Ariège), Grands Causses (Aveyron), Causses du Quercy (Lot) et 3 projets lancés : Aubrac (Aveyron, Cantal, Lozère), Sources et gorges du haut Allier (Haute-Loire, Lozère), Corbières-Fenouillèdes (Aude, Pyrénées-Orientales)

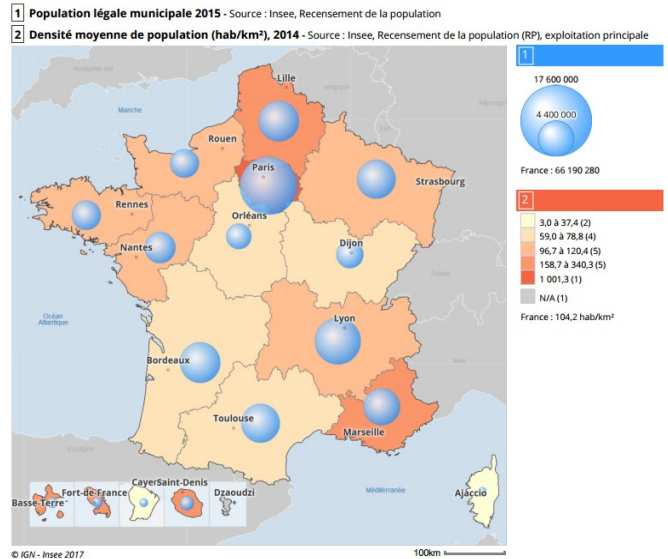


Démographie – Occupation du territoire

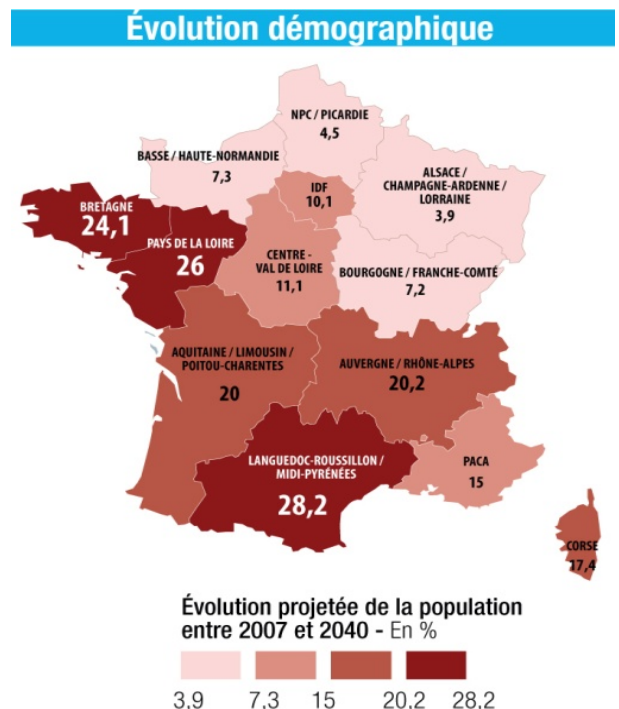
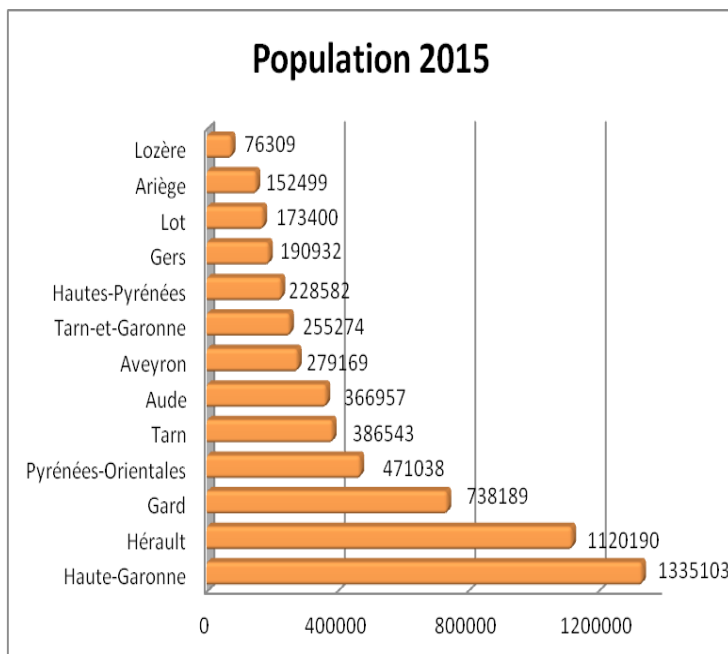
La région la plus dynamique démographiquement mais aussi une région peu dense à dominante rurale

5 774 185 habitants : 8,9% de la population métropolitaine et 5^{ème} des 13 régions métropolitaines

- Evolution de la population entre **2009 et 2014** : + 51 200/an (+0,9% par an, dynamisme pratiquement 2 fois plus fort qu'en France)
Evolution projetée de la population entre **2007 et 2040** : 28,2%
- **Densité** : 79,6 hab/km² contre 117,6 pour la métropole
4^{ème} région la moins densément peuplée)
- 31 % de la population vit **en zone rurale** (moy.nat : 23%)
- Part des **moins de 25 ans** : 29,0 % (France : 30,0%)
- Part des **plus de 65 ans** : 19,7 % (France : 18,8 %)



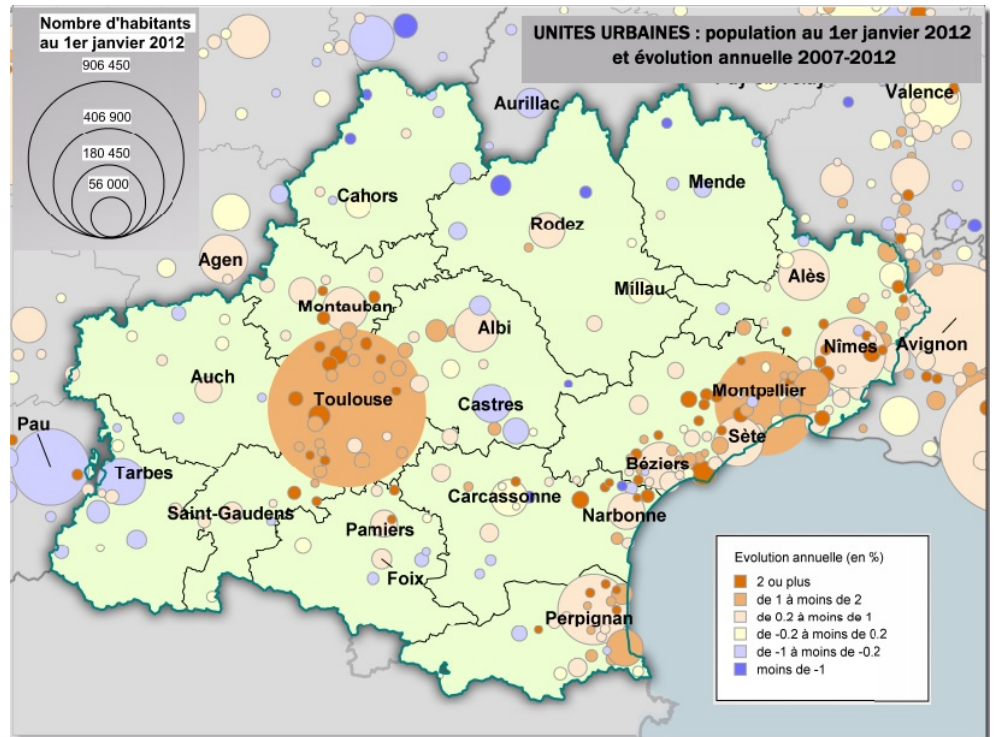
La plus forte croissance démographique de France depuis des décennies (+ 1,2 % par an ces quinze dernières années)
En dix ans, la grande région gagnera 500 000 habitants ; dès 2022, ce sera la 3ème région française la plus peuplée (derrière Ile de France et Rhône-Alpes-Auvergne).



Un système urbain monocentrique autour de Toulouse et polycentrique sur le littoral méditerranéen

- Population municipale des principales Unités Urbaines (2015)

Toulouse	948 433
Montpellier	428 909
Perpignan	200 971
Nîmes	184 750
Alès	94 393
Sète	91 281
Béziers	90 841
Montauban	78 084
Tarbes	75 605
Albi	74 751
Castres	56 432
Narbonne	53 462
Saint-Cyprien	53 068

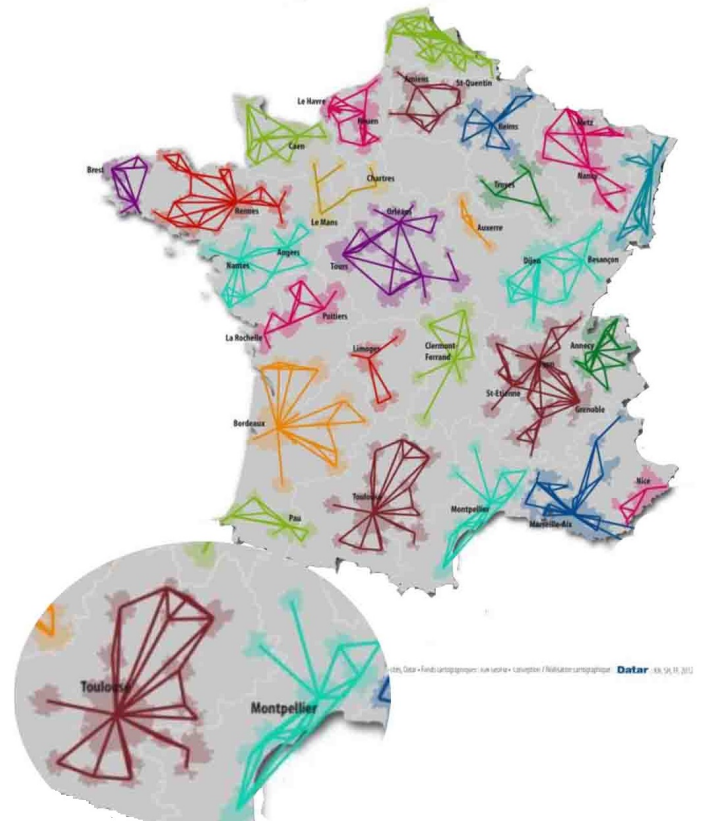


Les systèmes interurbains régionaux ou interrégionaux

- Deux formes d'armature urbaine bien différentes :

- **l'arc méditerranéen**, caractérisé par une forte urbanisation en milieu littoral ; ses enjeux principaux sont liés à la maîtrise de l'urbanisation et, au développement des infrastructures permettant de relier les différents pôles urbains. Ici sont localisées les villes moyennes les plus importantes
- **l'étoile toulousaine** où l'urbanisation croissante et l'étalement urbain sur l'ensemble de la plaine de la Garonne pose la question de la consommation de l'espace périurbain. Les petites villes, en milieu rural, y sont plus nombreuses.

- Aujourd'hui, la majorité de la population (3,7 millions) vit en dehors de ces métropoles.



Toulouse Métropole : 755 882 habitants
 37 communes sur un territoire de 460 km²
 1650 habitants par km².

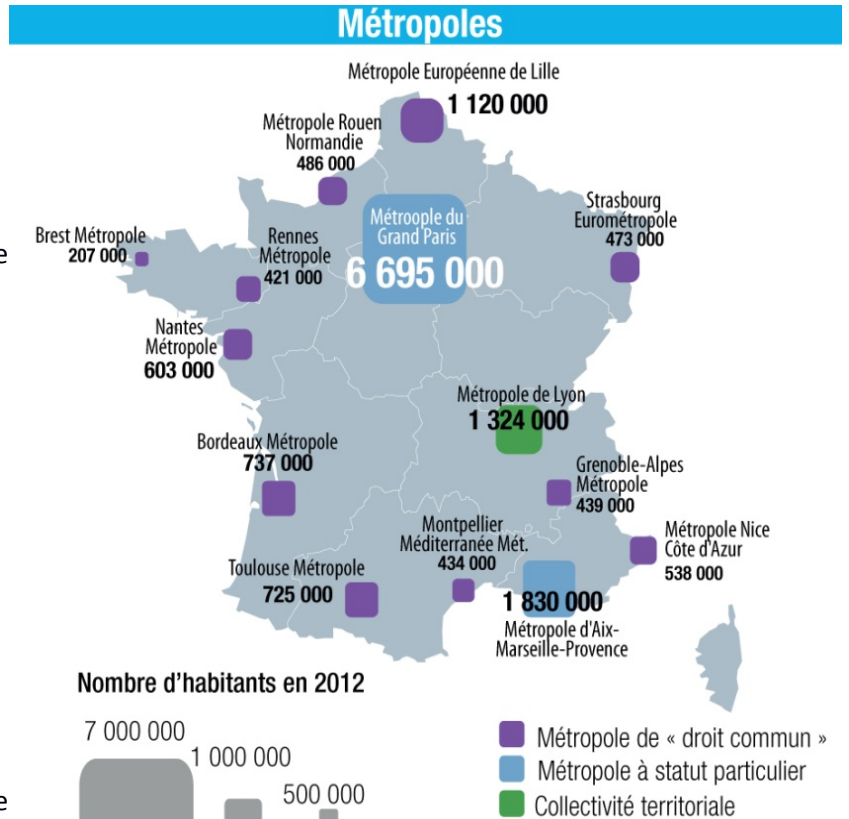
L'unité urbaine de Toulouse rassemble 948 433 habitants
 Elle a gagné 13 000 habitants depuis l'année dernière.

Son aire urbaine, avec 1,330 million d'habitants répartis sur 453 communes et six départements est la 3^{ème} de province.

Montpellier méditerranée Métropole : 599 365 habitants
 31 communes sur un territoire de 434 km²
 1085 habitants par km².

L'unité urbaine de Montpellier rassemble 428 909 habitants
 Elle a gagné 7 600 habitants depuis l'année dernière.

Son aire urbaine avec 589 610 habitants répartis sur 116 communes et deux départements, est la 13^{ème} de province



**Une aire urbaine ou « grande aire urbaine » est un ensemble de commune, d'un seul tenant et sans enclave, constitué par un pôle urbain (unité urbaine) de plus de 10 000 emplois, et par des communes rurales ou unités urbaines (couronne périurbaine) dont au moins 40 % de la population résidente ayant un emploi travaille dans le pôle ou dans des communes attirées par celui-ci*

Revenus - Activité

Des métropoles très dynamiques, le plus fort taux de création d'entreprises mais des revenus des ménages plus faibles que la moyenne nationale

Richesse

PIB 2014 : **153 652 M€** (7,3% de la richesse nationale)

PIB par habitant 2014 : 26 705 € (moyenne nationale : 32 307 €)

10^{ème} rang des régions

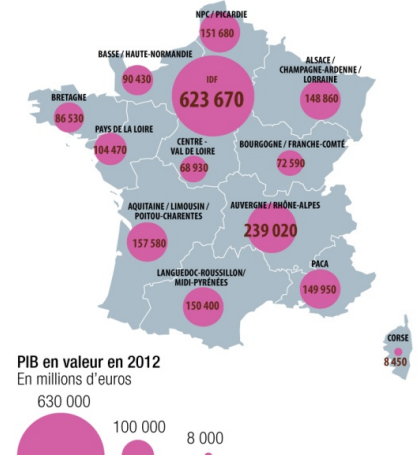
Revenu

Revenu fiscal (médiane par Unité de consommation 2014) : 19 457€

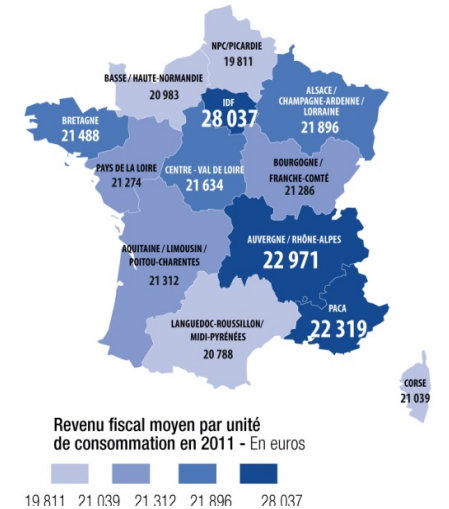
parmi les plus faibles après Hauts de France) Marché du travail

- **Total emploi** au 31 décembre 2014 : 2 218 000
 - Salariés : 83,2 % dont 42,0 % de femmes
 - Non salariés : 16,8 % dont 6,0% de femmes
- **54 200 entreprises créées** en 2014 (10,1% du total national)
- **Effectifs selon le secteur d'activité** (LRMP/France Métropolitaine)
 - agriculture : 4,2 % (2,5 %)
 - construction : 7,7 % (6,4 %)
 - industrie : 10,6 % (12,6 %)
 - tertiaire non marchand : 34,0 % (31,0 %)
 - tertiaire marchand : 44,8 % (47,6 %)
- **Taux de chômage : 11,3% (Fr 9,7%)**- 3^{ème} trimestre 2017
- 2^{ème} taux de chômage le plus élevé après les Hauts de France (11,9%)
- Lozère le plus faible taux de chômage de France (6,2%)
- Pyrénées-Orientales le plus fort taux de chômage de France (14,9%)

Produit intérieur brut

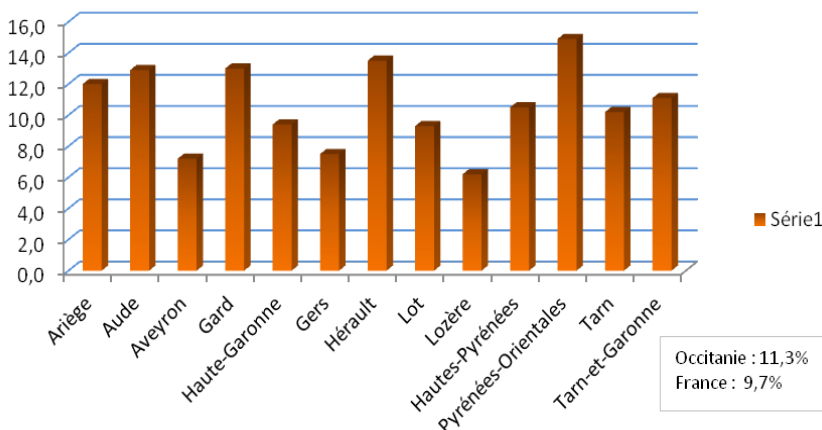


Revenu

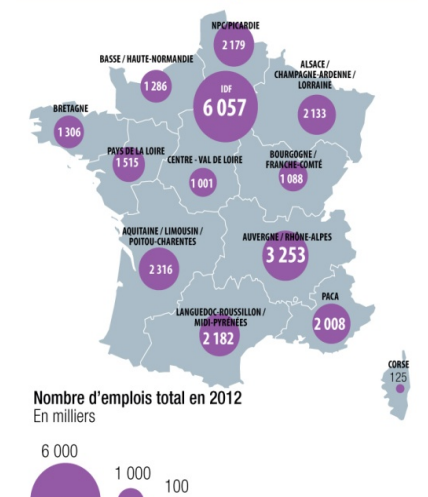


Taux de chômage dans les départements

3^{ème} trimestre 2017



Emploi



Secteurs d'activité

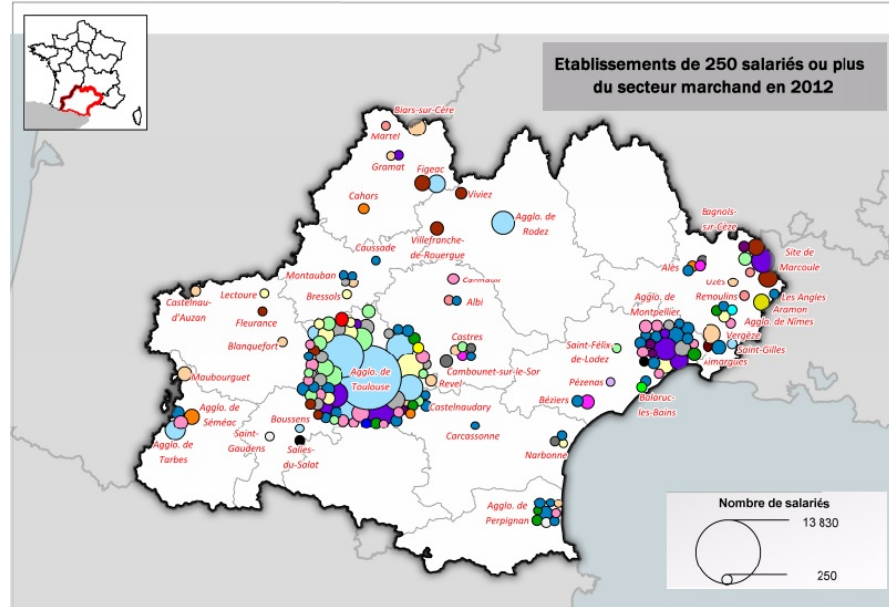
Un contraste entre grands établissements et très petites entreprises, une région agricole importante et des filières industrielles structurées, une alliance entre économie productive, à l'ouest et présente, à l'est

95,2% des établissements ont moins de 10 salariés, près des trois quarts n'emploient aucun salarié

40 % des établissements actifs et 50 % des salariés de la région en Haute-Garonne et dans l'Hérault.

2 100 établissements employeurs de plus de 100 salariés (1,3%) dont 290 dans l'industrie et près de 1000 dans l'administration publique.

Avec 123 000 entreprises l'artisanat représente 10,6 % de l'artisanat national, 40 % des entreprises ont une activité dans la construction, 30 % dans les services, 13,8 % dans le commerce et 12,9 % dans l'industrie.

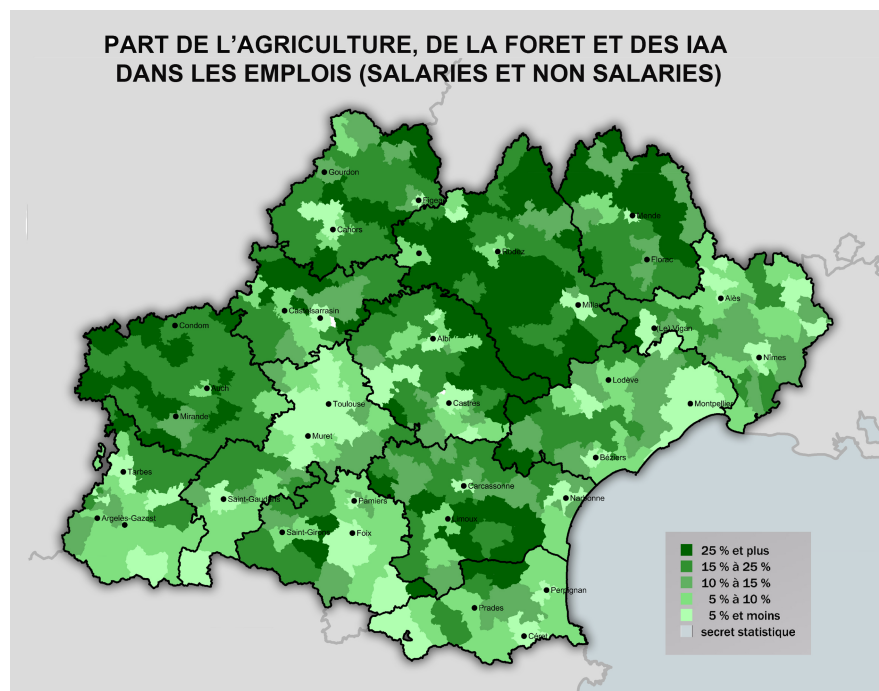


Un secteur agricole, agroalimentaire et forestier de premier plan, qui pèse dans l'économie du territoire.

Deuxième région par sa superficie (3,5 M ha de SAU), elle l'est aussi pour les emplois agricoles (140 000 actifs permanents).

Les filières agricoles sont très diversifiées et complémentaires, avec une place prépondérante pour la viticulture, les fruits et légumes et les grandes cultures.

- **1^{ère} région viticole** de France (35% du vignoble français) avec 260 000 hectares
- **3^{ème}** pour la **filière forêt** bois (2,5 M ha)
- **2^{ème}** pour les **productions végétales**
- **3^{ème}** région pour **l'agroalimentaire** (7000 etbs)
- **2^{ème}** région pour les **aides PAC**



La région dispose de secteurs montagneux importants, avec le massif des Pyrénées et massif Central, ces territoires en zones de handicap naturel offrent cependant une grande diversité d'activité et de produits de montagne.

Les filières industrielles majeures : Aéronautique, espace et systèmes embarqués / Santé / Numérique et développement des startups / Agroalimentaire / Eco industries et développement durable.

Aéronautique, espace et systèmes embarqués, pôle de référence mondial à rayonnement international
1^{ère} région avec 62 000 emplois dans l'aéronautique, 10 000 pour le spatial, 20 000 pour les systèmes embarqués.

Industrie agroalimentaire, près du quart des salariés de l'industrie.

Numérique : 53 000 salariés dans près de 8 500 entreprises, 2 labellisations « métropoles French Tech » (Toulouse et Montpellier) 2 clusters d'entreprises numériques

Santé : 240 000 emplois pour 538 établissements de santé, 3 Centres hospitaliers Universitaires (Montpellier, Nîmes, Toulouse)

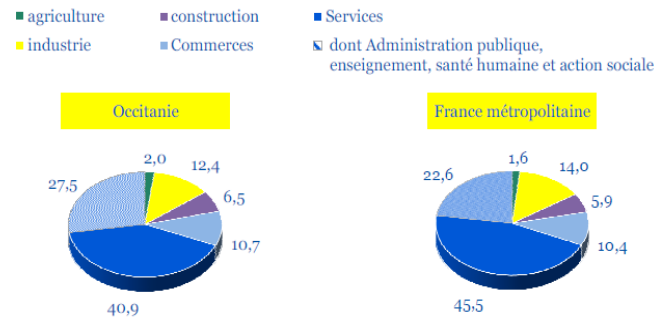
L'industrie régionale c'est :

11 % de la valeur ajoutée régionale (13 % au niveau national)

37 500 entreprises industrielles

227 615 emplois.

Répartition de la valeur ajoutée par activité en 2013



Source : Insee, données provisoires 2013

Prépondérance du tertiaire dans l'activité économique : 1 800 000 emplois soit 79,2 % des emplois en 2015

Importance de l'emploi présentiel* : 69,7 % (65,2 % en France métropolitaine)

Quatrième rang des régions exportatrices : un commerce extérieur de 54,9 milliards €/an, un solde positif de 9 milliards d'euros et un secteur aéronautique qui concentre 75 % des ventes à l'export, la région représente 12,1% des exportations françaises.

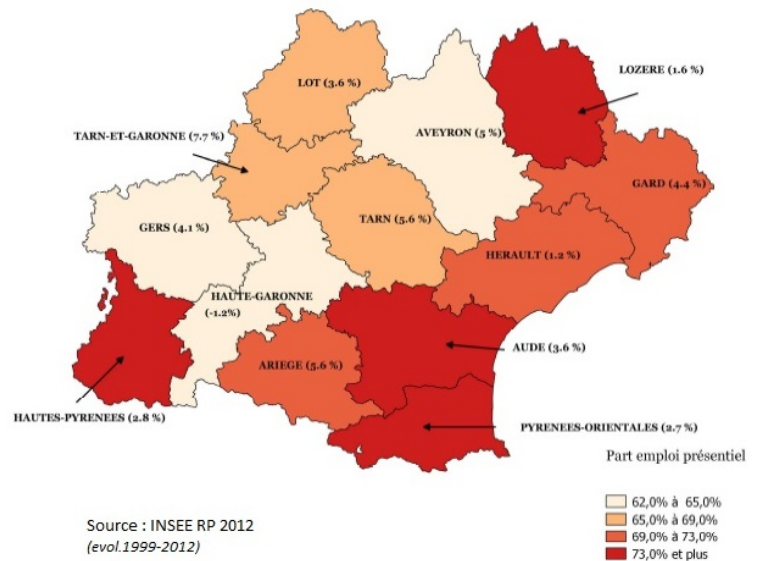
Deuxième rang en matière de production d'énergie renouvelable

Quatrième région touristique de France,

13 milliard d'euros de recettes, 10 % du PIB, 86 000 emplois salariés touristiques dont 58 700 permanents.

- **Première région touristique pour l'hôtellerie en plein air** (33 millions de nuitées) et pour le **tourisme thermal** (166000 curistes).
- **8 sites classés « patrimoine mondial »** par l'Unesco (17% des sites pour la France).
- **3^{ème} région en monuments historiques** : 4469 (10,5% des monuments historiques français).

L'emploi présentiel



*L'économie présentielle répond aux besoins de la population présente sur un territoire

Recherche - Innovation - Enseignement supérieur

Avec un important potentiel scientifique et une forte implantation des organismes de recherche, cette région attractive pour les diplômés se distingue pour la création d'entreprises innovantes (3^{ème} rang national)

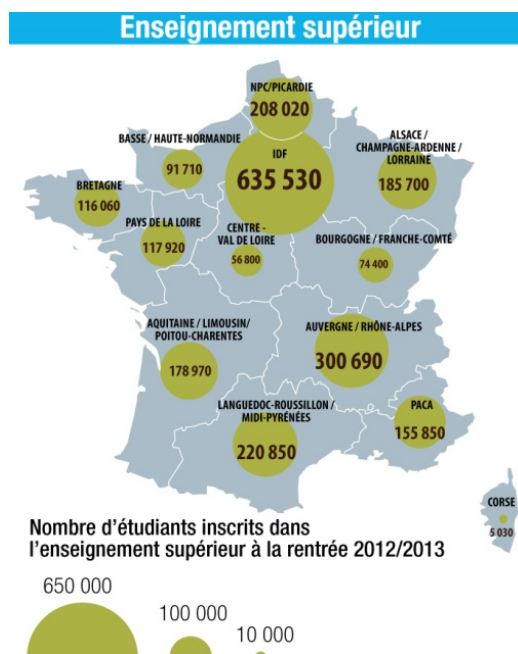
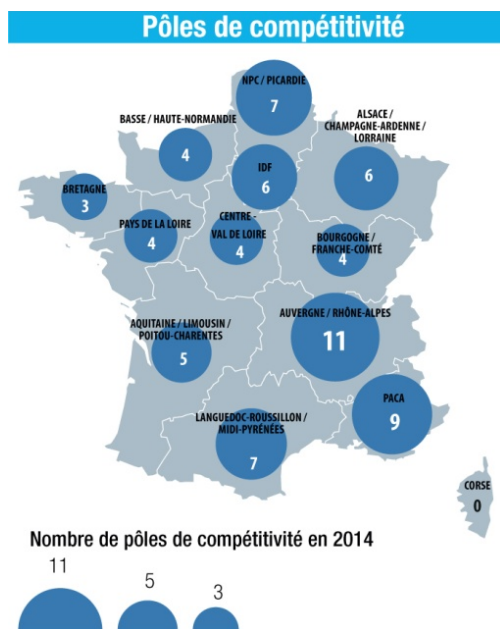
- **15 pôles couvrent la région dont 7 ont leur siège sur le territoire :**

Aérospace Valley, Cancer Bio Santé , Agri Sud Ouest Innovation, Qualimed, Eau, Derbi, Trimatec

- **1^{ère} région française pour l'effort de R&D avec 3,7 % du PIB** consacrés aux dépenses de recherche et développement en 2012, qu'elle soit publique ou privée.
- **Plus de 100 projets labellisés**

L'effort de recherche des administrations publiques (1,5 % du PIB) est aussi le plus important des régions Françaises, grâce à l'importance des pôles universitaires de Toulouse et de Montpellier, la présence du Cnes et de l'Onera du CNRS, de l'Inra et du CEA....

- 2^{ème} région de province avec **27 040 chercheurs en R&D**, public et privé
- **227 000 étudiants**, 8300 doctorants, 27 écoles doctorales, 15 630 enseignants/chercheurs
- Région la plus attractive pour les étudiants : 57,9 %, (48 % moy.nat) des diplômés du supérieur ou d'étudiants résident dans la région sans y être nés.
- 35 établissements d'enseignement supérieur



Accessibilité - Infrastructures

Un désenclavement ferroviaire, routier et numérique à poursuivre, un accès aux services au public à développer

L'accès aux services reste difficile pour les zones rurales et montagneuses

50% des habitants accèdent en moins de 4 minutes en voiture aux équipements et services les plus courants et 94 % y ont accès en moins de 10 minutes (France métropolitaine : 95 % des habitants à moins de 9 minutes des principaux services).

Services au public :

- 122 maisons de services au public (MSAP)
- 15 maisons de l'Etat existantes ou en projet

Accessibilité numérique

- 90 communes, soit près du tiers des communes françaises en zone blanche

2 900 kilomètres de voies ferrées, 550 trains, 61 000 voyageurs quotidiens

Lignes ferroviaires à grande vitesse :

Perpignan-Figueras, la première LGV entre la France et l'Espagne.

En projet, la LGV Sud Europe Atlantique, tronçon entre Bordeaux et Toulouse et la Ligne nouvelle Montpellier-Perpignan.

10 aéroports transportant 10,7 millions de passagers

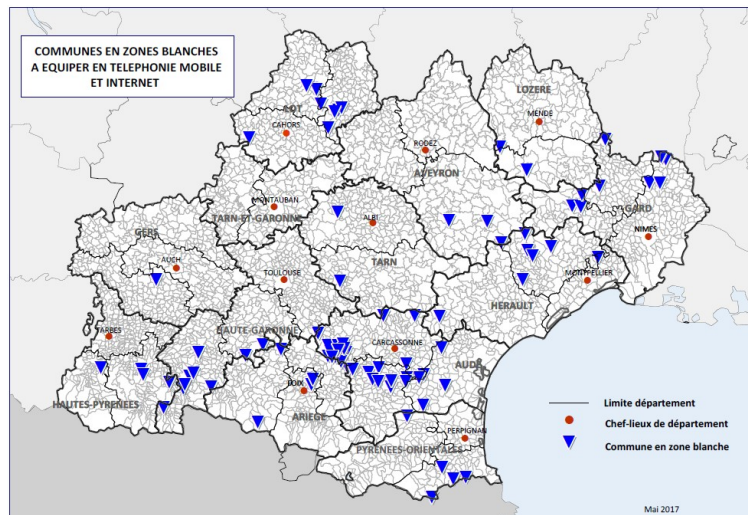
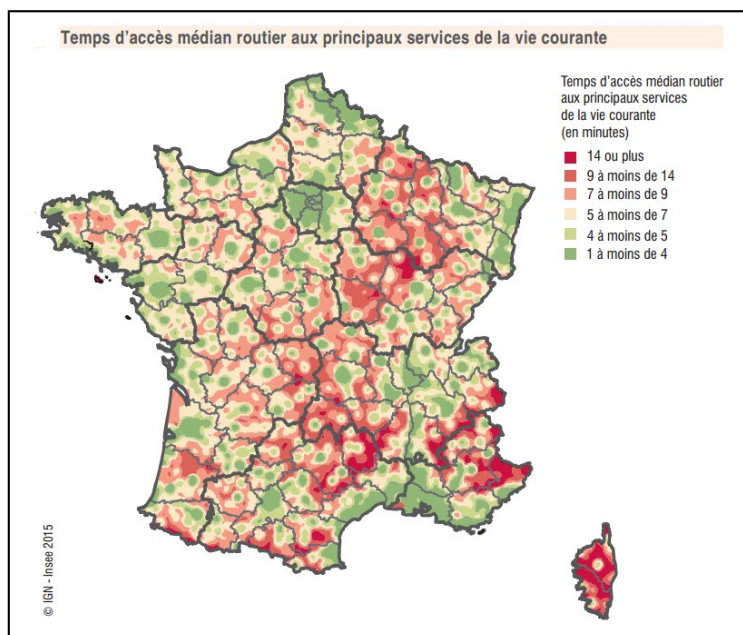
Position nationale		trafic 2016 (plus 200 000)
6	Toulouse - Blagnac	8 103 630
12	Montpellier Méditerranée	1 671 312
23	Carcassonne Sud de France	391 973
24	Tarbes Lourdes Pyrénées	380 358
25	Perpignan - Sud de France	376 603
31	Béziers - Cap d'Agde	243 980
34	Nîmes-Alès-Camargue-Cévennes	212 900

3 ports de commerce

- Deux ports régionaux, dont Sète, 1^{er} port de pêche français sur la Méditerranée
Sète trafic (3.392 mt) - Port la Nouvelle (1.973 mt)
- Un port départemental : Port Vendres (272 mt)
- Un port fluvial en devenir : Laudun/L'Ardoise

66 ports de plaisance

...et le « port sec », Eurocentre au nord de Toulouse terminal intérieur de l'autorité portuaire de Barcelone.



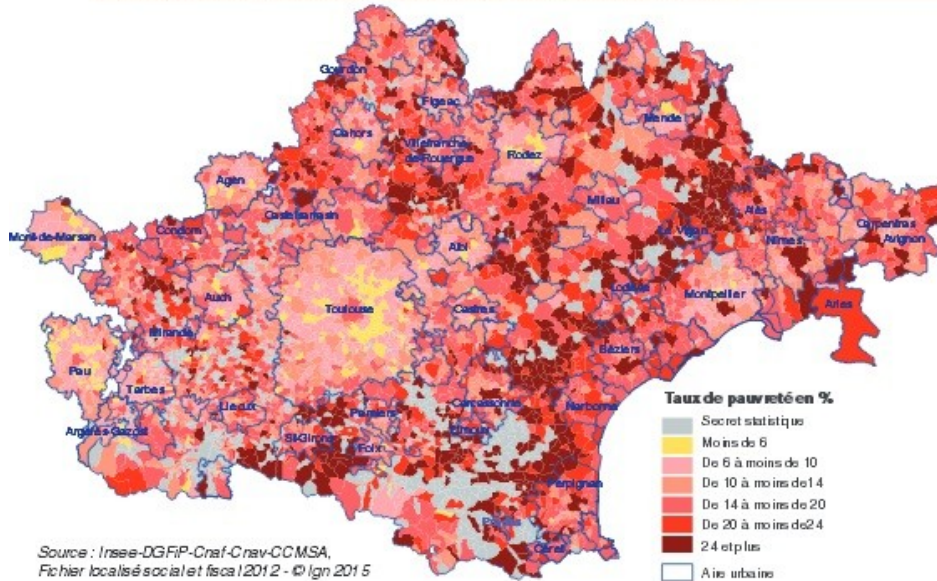
Cohésion sociale

La moitié des ménages vit avec moins de 1 575 euros par mois, le troisième niveau de vie médian le plus faible parmi les treize régions devant la Corse et Nord-Pas-de-Calais-Picardie.

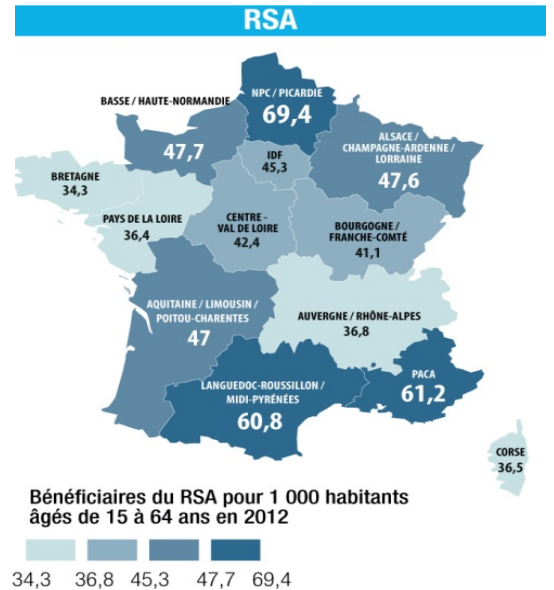
Un taux de pauvreté* de **17,2%** parmi les plus élevés de France derrière la Corse (20,3%) et les Hauts de France (18,3%) et PACA (17,5%)

Fin 2014, **245 000** personnes allocataires de RSA soit 9 % de la population couverte (moy. Nat : 7,5 %)

Taux de pauvreté par commune en Languedoc-Roussillon-Midi-Pyrénées



Source : Insee-DGFIP-Cnaf-Cnav-CMSA, Fichier localisé social et fiscal 2012 - © Ign 2015

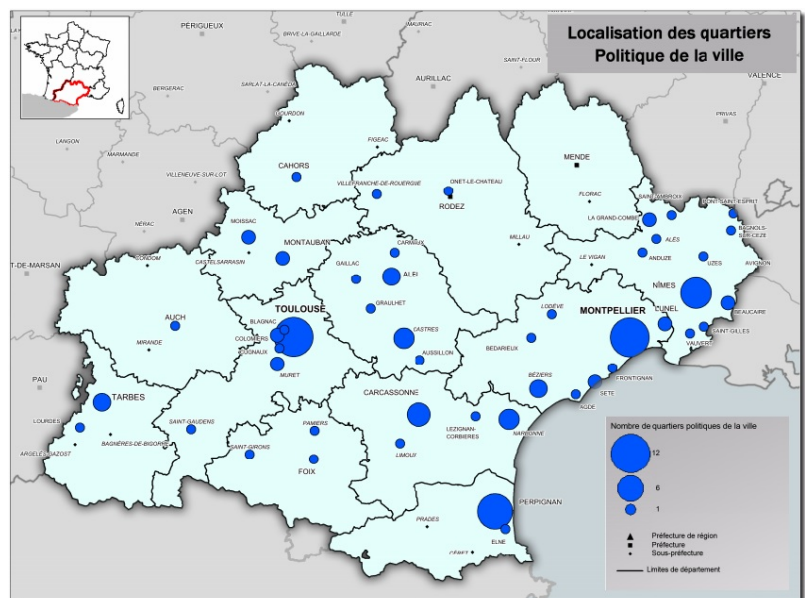


Politique de la ville : 105 quartiers prioritaires répartis sur 12 départements et 49 villes, 39 contrats de ville, 350 500 habitants concernés. La plupart sont dans l'Hérault (22), la Haute-Garonne (19), le Gard (18) et les Pyrénées-Orientales (10)

• Les contrats spécifiques aux jeunes

- 31 500 recrutements en contrats uniques d'insertion classiques (2014)
- 7 300 Emplois d'Avenir (2014) 900 jeunes entrés dans le dispositif « Garanties jeunes »
- 4 500 jeunes en contrat de génération
- 21 000 contrats d'apprentissage durant la campagne 2014-2015

*le taux de pauvreté mesure la part des ménages qui ont un niveau de vie inférieur au seuil de pauvreté, fixé pour l'année 2011 à 1004 euros pour une personne seule.



Formation initiale et apprentissage

- **543 570 élèves (88,4% dans le public) répartis dans 4 783 écoles** pour le premier degré (préélémentaire + élémentaire)
- **479 330 élèves (81,2 % dans le public) dont 27 991 en post Bac répartis sur 956 établissements** pour le second degré (collèges, lycées)
- **32 020 apprentis**

Sport de haut niveau, une région en pointe avec 1 403 sportifs en liste « haut niveau et espoirs »

- 66 structures labellisées dans les pôles d'excellence sportifs
- 29 centres de formation de clubs professionnels

